

NOTICE D'UTILISATION

LIFTboy



LEHNER
LIFTTECHNIK

A – 4724 Neukirchen/W, Salling 8
Email: office.lehner@gmx.at
Web: www.lehner-lifttechnik.at

Tel: 07278/3514-15, Fax: 07278/3514-12
Mobil: 0664/3526190

SOMMAIRE :

- 1. Généralités**
 - 1.1 Fabricant
 - 1.2 Utilisations
 - 1.3 Important / recommandations
 - 1.4 Déballage et préparation
 - 1.5 Montage avant mise en service
 - 1.6 Installation –démontage
- 2. Description des fonctions**
 - 2.1 Autocollant
 - 2.2 Fonctions électriques
 - 2.3 Sécurité
- 3. Emballage et transport**
 - 3.1 Transport
 - 3.2 Emballage pour le transport
- 4. Entretien – stockage**
 - 4.1 Nettoyage
 - 4.2 Stockage
 - 4.3 Anticorrosion
 - 4.4 Quel entretien par le client
- 5. Entretien – durée de vie**
 - 5.1 Durée de vie
 - 5.2 Sécurité
 - 5.3 Opérations de contrôle
 - 5.4 Recherche de pannes
- 6. Données techniques**
 - Liftboy type 1
 - Liftboy type 2

1. Généralités

1.1 Fabricant

Société Lehner Lifttechnik GmbH
A – 4724 Neukirchen am Walde , Salling 8
Tél : 0043 7278 3514–15 , Fax : 0043 7278 3514-12
Mobile : 0664/3526190 , E-mail : office.lehner@gmx.at
www.lehner-lifttechnik.at

1.2 Utilisations

La plateforme élévatrice est construite pour une utilisation permanente en extérieur ou intérieur. Elle peut être installée pour des températures variant de -20° à + 40° C. Pour des températures inférieures à – 20°,il est nécessaire d’installer un dispositif chauffant sous le plateau.

La plateforme peut être utilisée pour des personnes à mobilité réduite ou circulant en fauteuil roulant, pour franchir des dénivelées jusqu’à 835 mm(1 à 6 marches). Elle peut convenir si une rampe d’accès se trouve être trop longue ou trop pentue,ou si une plateforme élévatrice avec gaine ne peut être retenue,car non pratique ou trop chère. Elle est utilisée en services opposés. Concernant les sécurités,elle est équipée de deux garde corps latéraux et d’une rampe d’accès repliable servant de butée contre la chute. Un arceau embarqué côté palier supérieur sert de garde corps pour éviter les chutes . Le design a été spécialement soigné pour que la plateforme soit en harmonie avec son entourage dans la maison ou en lieu public.

Les lieux publics peuvent être des Institutions,Bâtiments publics ,etc.,pour lesquels la plateforme peut être mise sous surveillance. Pour ces endroits, il est recommandé de verrouiller la plateforme pour éviter toute utilisation non appropriée ou de jouer avec.

Avant utilisation de la plateforme,il est nécessaire de faire une formation pour les utilisateurs et du personnel d’intervention.

1.3 Important – Recommandations

Bien lire cette notice d’utilisation avant mise en service de l’appareil.

Le montage de l’appareil doit être effectué par du personnel formé et recommandé par le fabricant.

Ne pas dépasser la charge utile maxi. de 180 kg.

Oter toutes saletés,gravillons,feuilles,neige avant utilisation de la plateforme.

La plateforme est construite pour transporter des personnes et doit être utilisée comme indiqué sue cette notice .

Ne pas jouer avec l’appareil.

Un dialogue doit être établi entre l’utilisateur et le personnel d’intervention avant toute mesure d’intervention d’urgence.

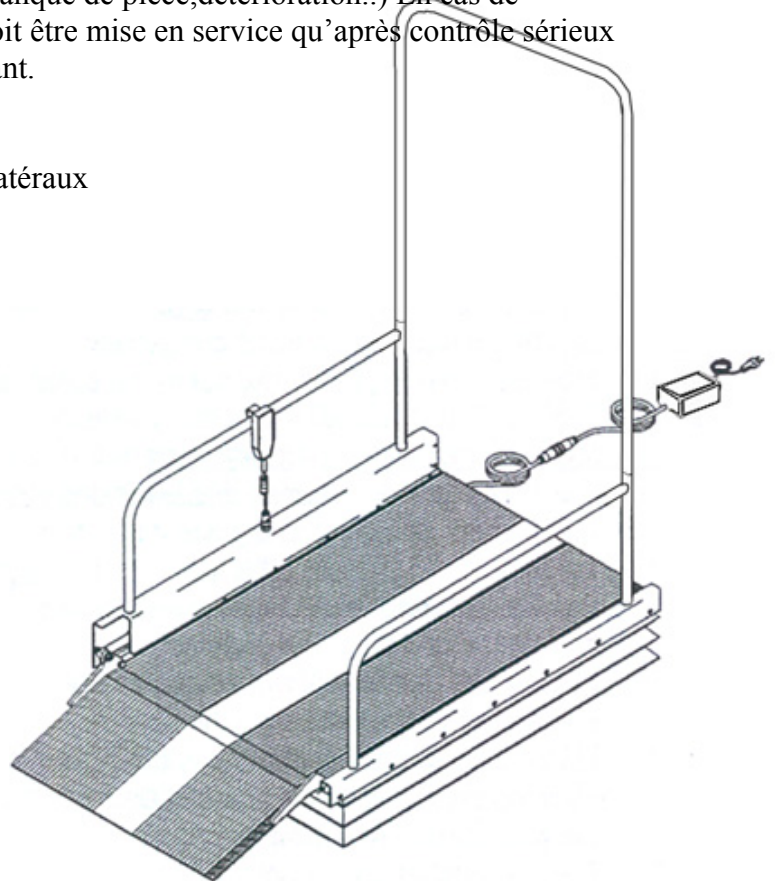
1.4 Déballage et préparation

Contrôle visuel :

Dans le cas où l'emballage serait détérioré, un contrôle visuel des pièces de la plateforme doit être effectué .(manque de pièce,détérioration..) En cas de détérioration, la plateforme ne doit être mise en service qu'après contrôle sérieux par le fabricant ou son représentant.

Contenu :

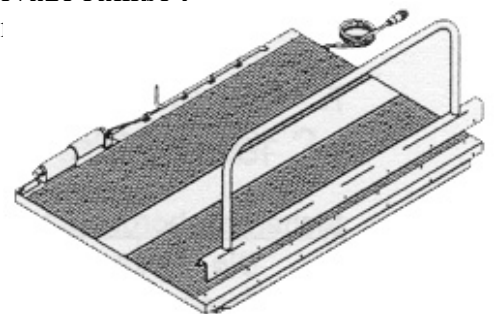
- plateforme et rideaux
- garde corps et rails de guidage latéraux
- rampe d'accès
- matériel électrique
- notice d'utilisation et montage



1.5 Montage avant mise en service

Guides de sécurité côté garde corps – sans moteur relevage rampe :

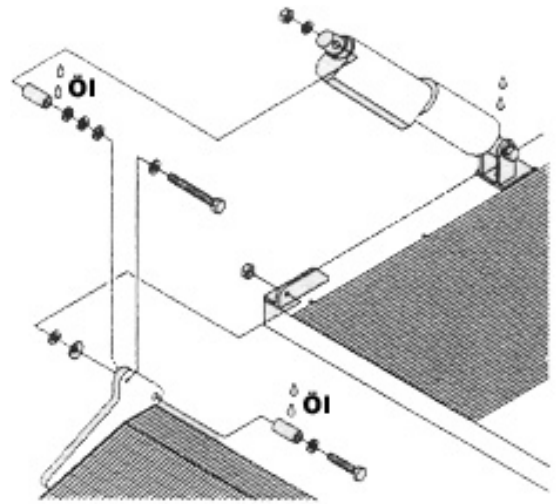
Les vis sont prémontées sur le dessus du guide ;les démo:
le garde corps / rail de guidage
sont fixés sur le dessus
du plateau ;
bien serrer les vis.



Fixation de la rampe d'accès :

1. Les boulons,rondelles,douilles et écrous fixés sur les articulations de la rampe sont à démonter

2. Une rondelle et une douille graissée sont fixées au boulon sur le côté gauche de l'articulation
3. La rondelle plate est fixée sur la douille, sans serrage
4. La deuxième rondelle est fixée au boulon, à travers le trou, qui est monté sur le rail de guidage
5. L'écrou est monté et serré, légèrement
6. Une rondelle et douille graissée sont fixées au boulon sur le côté droit de l'articulation
7. La rondelle plate est fixée sur la douille, sans serrage
8. La deuxième rondelle est fixée au boulon, monté sur le profilé cornière
9. L'écrou est monté et serré fortement
10. L'écrou de la tablette de sécurité est serré fortement



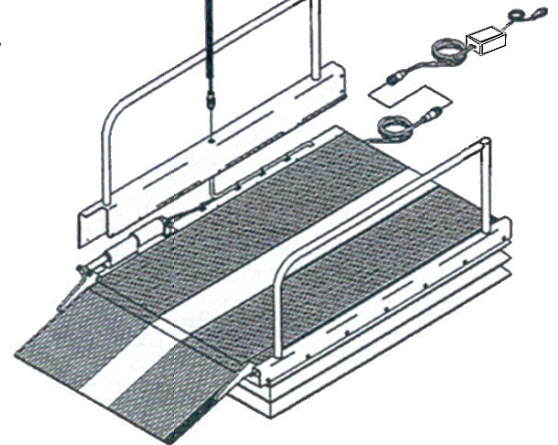
Montage du moteur de la rampe d'accès :

Attention : les pièces sont montées correctement à la livraison

1. la douille doit être graissée et montée sur le moteur
2. La rondelle est fixée à la vis, à travers le trou au milieu de la plateforme et montée sur le moteur
3. Les 3 rondelles sont installées sur la vis
4. La rampe d'accès est placée dans une position qui permet de traverser la douille du dispositif de relevage
5. Une rondelle est placée sur la vis
6. L'écrou est vissé et serré
7. Huiler le plancher et la structure

Guidage latéral / garde corps à droite, côté moteur

1. Les vis de montage sont prémontées
2. sur la plaque supérieure. Il faut les dévisser
3. les tablettes de sécurité / garde-corps
4. sont placées sur le dessus de la plaque .
Revisser les vis



Profils d'extrémité

1. Sont à monter aux extrémités des rails de guidage

Boîtier de commande

1. Le boîtier de commande est suspendu au garde corps
2. La prise de courant est à monter dans le rail de guidage
3. Le boîtier est branché en partie basse et la prise est étanche

Transformateur

1. La fiche du transformateur est branchée à l'arrière de la plateforme
2. La prise de courant est à brancher à l'alimentation du bâtiment ;
Brancher le courant

4

1.6 Montage - démontage / installation

Le déballage et la mise en place de la plateforme ne doivent être effectués que par du personnel de la société LEHNER ou habilité ; le montage doit s'effectuer conformément à la notice de montage .

Le personnel d'entretien reçoit une notice d'entretien, soit du fabricant ,soit de l'installateur

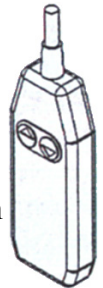
2 Description des fonctions

2.1 Autocollants

Un autocollant de la société avec marquage CE et un numéro de fabrication sont à coller sur la plateforme

2.2 Fonctions électriques

Le boîtier de commande sur câble souple peut être fixé sur la plateforme,selon le besoin de l'utilisateur.Les boutons et symboles sont facilement lisibles .L'utilisation de la plateforme est très logique et facile , et ne nécessite pas de connaissances particulières



Fonction MONTEE , depuis le palier inférieur

1. L'utilisateur peut monter aisément sur la plateforme si elle stationne au palier inférieur avec la rampe d'accès abaissée
2. La pression sur le bouton MONTEE relève la rampe d'accès qui devient une sécurité contre la chute.
La fonction MONTEE est active aussi longtemps que l'on appuie sur le bouton
3. Lorsque la rampe d'accès est en position haute et que l'on appuie sur le bouton MONTEE, la plateforme se déplace vers le haut
4. Si la plateforme atteint le palier supérieur, l'utilisateur en fauteuil roulant peut quitter la plateforme

Fonction DESCENTE , de puis le palier supérieur

1. L'utilisateur en fauteuil roulant monte sur la plateforme

2. L'appui sur le bouton DESCENTE fait descendre la plateforme, aussi longtemps qu'il y a appui sur le bouton (pression maintenue)
3. A l'arrivée sur le palier inférieur, et en restant appuyé sur le bouton DESCENTE, la rampe d'accès s'abaisse et l'utilisateur peut quitter la plateforme

5

2.3 Sécurités

Soufflets

Les soufflets sont conçus pour éviter tout écrasement d'une personne qui se trouverait sous la plateforme lors de sa descente .

Mise en place des soufflets

1. Les extrémités des parois des soufflets sont livrées avec des bandes adhésives
2. Une tige (balai) est à placer à travers les ciseaux, sur le petit côté
3. Les soufflets sont à tirer par-dessus le dessus de la plateforme et à placer sur la tige, libre
4. Les soufflets vont être montés. Toujours débiter par les coins, côté opposé à la rampe d'accès. Les soufflets doivent être pressés sur la bande adhésive
5. Les soufflets sont ensuite fixés sur l'autre côté du plateau. Ils sont ensuite pressés sur la bande adhésive
6. La tige (ou balai) peut maintenant être enlevée
7. Les soufflets sont fixés afin de suivre le mouvement de la plateforme

Barre de sécurité anti- coincement

Si un obstacle ou une personne est coincé lors de la descente de la plateforme, l'appareil s'arrête immédiatement, dès l'activation de la baguette de sécurité. La suppression de cet action de sécurité est obtenue en appuyant sur la touche MONTEE. On peut ainsi éliminer l'obstacle qui a arrêté la plateforme

Arrêt d'urgence

L'arrêt d'urgence ne doit être utilisé qu'en URGENCE. La mise en service de l'appareil ne doit être effectuée qu'après information de l'installateur ou du fabricant. L'interrupteur arrêt d'urgence est central, se trouve sur une barre de sécurité.

L'utilisation de l'interrupteur arrête tout mouvement de la plateforme.

Tourner et tirer l'interrupteur vers le haut, et l'appareil redémarrera après un léger appui sur le bouton MONTEE

Descente de secours – rampe d'accès

La rampe d'accès est reliée au système de relevage par une tige. En dévissant cette tige, la rampe est libérée ? voir pt 1.5

IMPORTANT

En dévissant la tige de la rampe d'accès, la rampe n'est plus fixée. Il est donc nécessaire de la tenir fermement

Secours – alarme

La mise en place d'une telle fonction est à bien étudier .

Les personnes responsables intervenant sur la plateforme doivent être formées. Elles doivent être connues et pouvoir intervenir pour toute situation d'urgence. Nous recommandons de posséder une batterie de secours à proximité, surtout pour des personnes très dépendantes

6

3. Emballage et transport

3.1 Transport

L'appareil peut être transporté ou conservé en plusieurs éléments : la plateforme, les garde corps, la rampe d'accès

3.2 Emballage pour le transport

LEHNER conseille d'utiliser l'emballage d'origine pour tout transport ultérieur

4. Entretien et stockage

4.1 Nettoyage

La plateforme peut être nettoyée à l'aide d'une éponge ou brosse avec de l'eau savonneuse

Elle peut être nettoyée au jet d'eau, mais sous faible pression d'eau

Les solutions acides, basiques ou autres détergents sont à proscrire

4.2 Stockage

Aucune consigne particulière

4.3 Corrosion

La plateforme est conçue avec du matériel anti-corrosion et ne nécessite aucune attention particulière

4.4 Quel entretien par le client ?

Nettoyage selon besoin

5. Entretien et durée de vie

5.1 La plateforme doit être entretenue selon les lois nationales mais au minimum une fois par an

La durée de vie de la plateforme, pour une utilisation journalière normale, est de environ 10 ans. Après cette période, il est nécessaire de faire effectuer un contrôle de l'appareil par du personnel qualifié afin de prolonger sa durée de vie. La durée de vie de l'appareil dépend de son utilisation, de son nettoyage et de son entretien (par du personnel qualifié)

5.2 Sécurité

En cas de défaillance d'une sécurité, la cause doit être recherchée par du personnel qualifié. Tout changement de fusible ne doit être effectué que par du personnel qualifié, avant remise en service de la plateforme

5.3 Opérations de contrôle

L'opération d'entretien consiste à lister les pièces à contrôler et à remplacer.
Les organes usés ou détériorés sont à remplacer par du matériel neuf

7

1. **Contrôle visuel de l'appareil :**

Contrôler s'il y a usure
déformations
autres détériorations

2 **Tester comme en utilisation normale :**

toutes les fonctions, à vide et en pleine charge
dispositif de secours
système de levage

3 **Contrôles électriques :**

toutes les fonctions électriques à vérifier
la tension d'alimentation
l'état des câbles d'alimentation
l'état des prises et fiches électriques
l'armoire de manœuvre

4 **Contrôles parties mécaniques**

graisses et autres saletés à supprimer
tester les principales pièces mécaniques
remplacer les pièces détériorées
graisser les organes en mouvement

5 **Refaire un essai** comme indiqué au point 2 ci-dessus

6 **si des problèmes** apparaissent au point 5 , revenir au point 2 et recommencer les contrôles ;
s'il n'y a plus de problèmes, le contrôle est terminé

5.4 Recherche de pannes

- 1 La prise de courant est-elle bien enfoncée ?
enfoncez la prise
- 2 l'interrupteur est-il enclenché ?
enclenchez l'interrupteur
- 3 il n'y a pas de courant ?
vérifier les fusibles et les changer
- 4 le bouton stop est-il actif ?
l'activer en tournant et tirant le bouton vers le haut, jusqu'à ce qu'il soit dégagé
- 5 la plateforme monte mais ne descend pas ?
vérifier et dégager la barre de sécurité et tester
- 6 la liaison électrique est-elle continue ?
vérifier toutes les prises et câbles

Appeler le fabricant LEHNER ou son représentant si vous ne pouvez dépanner vous même

Renseignements Techniques

Plateforme type 1

Course maxi		600 mm
Charge utile		180 kg
Vitesse de levage		10 mm/s
Epaisseur plancher		110 mm
Poids		52,5 kg
Tension d'alimentation / d'utilisation	24 v /	230 v
Dimensions int. (longueur)		1170 mm
(largeur)		710 mm
Dimensions ext. (longueur)		1180 mm
(largeur)		810 mm

Plateforme type 2/3

Course maxi		830 mm
Charge utile		180 kg
Vitesse de levage		10 mm/s
Epaisseur plancher		120 mm
Poids		71,5 kg
Tension d'alimentation / d'utilisation	24 v /	230 v
Dimensions int. (longueur)		1495 mm
(largeur)		785 mm
Dimensions ext. (longueur)		1505 mm
(largeur)		890 mm

Garantie		1 an
----------	--	------

Dans certains cas , pour des raisons d'adaptation, il est nécessaire de modifier les données indiquées ci-dessus.

ATTENTION - GARANTIE TRANSPORT

L'assurance pour le transport ne doit être annulée qu'après la mise en place définitive de la plateforme .

Pendant le transport , il y a un risque de déraillement (et danger) si les galets sortent de leurs rails de guidage , ce qui pourrait entraîner des détériorations de la structure et des moteurs de la plateforme .

Ne jamais renverser la plateforme.

En cas de non observation de ces recommandations, aucune garantie ne pourra être retenue !

