

LEHNER **LIFTTECHNIK**

Manuel d'utilisation



≡ Liftboy 1/2/3 ≡

Plateforme vertical

SOMMAIRE

FABRICANT	3
UTILISATIONS	3
IMPORTANT / RECOMMANDATIONS	4
DÉBALLAGE ET PREPARATION	4
MONTAGE AVANT MISE EN SERVICE	4
DESCRIPTION DES FONCTIONS	7
SÉCURITÉS.....	8
EMBALLAGE ET TRANSPORT.....	9
ENTRETIEN ET STOCKAGE.....	9
ENTRETIEN ET DURÉE DE VIE	9
RENSEIGNEMENTS TECHNIQUES	11
ATTENTION - GARANTIE TRANSPORT.....	11

Fabricant

Société Lehner Lifttechnik GmbH
A – 4724 Neukirchen am Walde, Salling 8
Tél. 0043 7278 3514–15, Fax: 0043 7278 3514-12
E-mail: office@lehnerlifttechnik.at
www.lehner-lifttechnik.at

Utilisations

La plateforme élévatrice est construite pour une utilisation permanente en extérieur ou intérieur. Elle peut être installée pour des températures variant de -20° à + 40° C. Pour des températures inférieures à - 20°, il est nécessaire d'installer un dispositif chauffant sous le plateau.

La plateforme peut être utilisée pour des personnes à mobilité réduite ou circulant en fauteuil roulant, pour franchir des dénivelées jusqu'à 835 mm(1 à 6 marches). Elle peut convenir si une rampe d'accès se trouve être trop longue ou trop pentue, ou si une plateforme élévatrice avec gaine ne peut être retenue, car non pratique ou trop chère.

Elle est utilisée en services opposés. Concernant les sécurités, elle est équipée de deux garde corps latéraux et d'une rampe d'accès repliable servant de butée contre la chute.

Un arceau embarqué côté palier supérieur sert de garde corps pour éviter les chutes .

Le design a été spécialement soigné pour que la plateforme soit en harmonie avec son entourage dans la maison ou en lieu public.

Les lieux publics peuvent être des Institutions, Bâtiments publics ,etc..., pour lesquels la plateforme peut être mise sous surveillance. Pour ces endroits, il est recommandé de verrouiller la plateforme pour éviter toute utilisation non appropriée ou de jouer avec.

Avant utilisation de la plateforme, il est nécessaire de faire une formation pour les utilisateurs et du personnel d'intervention.

Important / recommandations

Bien lire cette notice d'utilisation avant mise en service de l'appareil.

Le montage de l'appareil doit être effectué par du personnel formé et recommandé par le fabricant.

Ne pas dépasser la charge utile maxi. de 180 kg.

Oter toutes saletés, gravillons, feuilles, neige avant utilisation de la plateforme.

La plateforme est construite pour transporter des personnes et doit être utilisée comme

indiqué sur cette notice .

Ne pas jouer avec l'appareil.

Un dialogue doit être établi entre l'utilisateur et le personnel d'intervention avant toute

mesure d'intervention d'urgence.

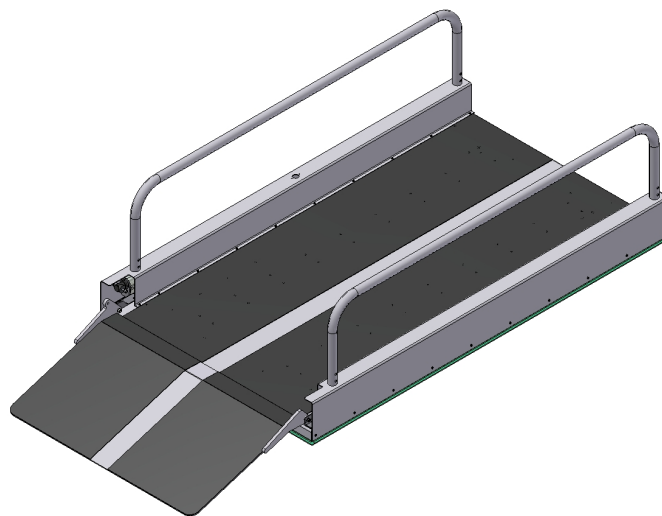
Déballage et preparation

Contrôle visuel:

Dans le cas où l'emballage serait détérioré, un contrôle visuel des pièces de la plateforme doit être effectué . (manque de pièce, détérioration..) En cas de détérioration, la plateforme ne doit être mise en service qu'après contrôle sérieux par le fabricant ou son représentant.

Contenu:

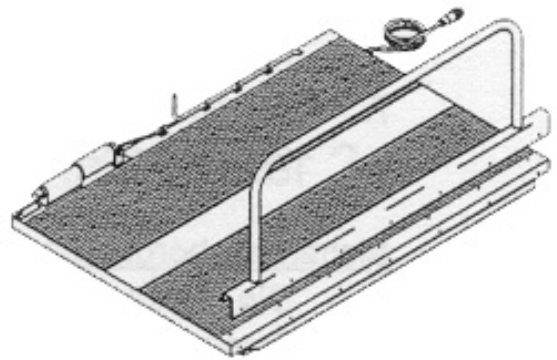
- plateforme et rideaux
- garde corps et rails de guidage latéraux
- rampe d'accès
- matériel électrique
- notice d'utilisation et montage



Montage avant mise en service

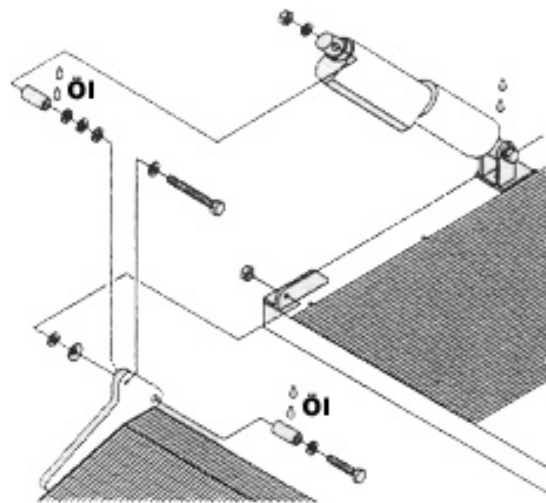
Guides de sécurité côté garde corps – sans moteur relevage rampe

Les vis sont prémontées sur le dessus du guide ;les démonter ;
le garde corps / rail de guidage sont fixés sur le dessus du plateau ;
bien serrer les vis.



Fixation de la rampe d'accès

1. Les boulons, rondelles, douilles et écrous fixés sur les articulations de la rampe sont à démonter
2. Une rondelle et une douille graissée sont fixées au boulon sur le côté gauche de l'articulation
3. La rondelle plate est fixée sur la douille, sans serrage
4. La deuxième rondelle est fixée au boulon, à travers le trou, qui est monté sur le rail de guidage
5. L'écrou est monté et serré, légèrement
6. Une rondelle et douille graissée sont fixées au boulon sur le côté droit de l'articulation
7. La rondelle plate est fixée sur la douille, sans serrage
8. La deuxième rondelle est fixée au boulon, monté sur le profilé cornière
9. L'écrou est monté et serré fortement
10. L'écrou de la tablette de sécurité est serré fortement



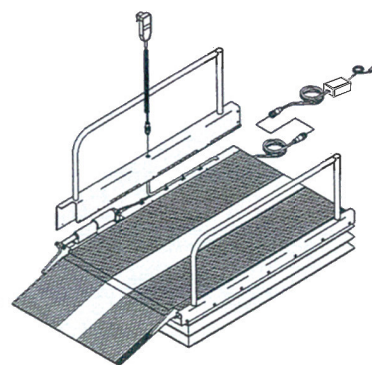
Montage du moteur de la rampe d'accès:

Attention: Les pièces sont montées correctement à la livraison

1. La douille doit être graissée et montée sur le moteur
2. La rondelle est fixée à la vis, à travers le trou au milieu de la plateforme et montée sur le moteur
3. Les 3 rondelles sont installées sur la vis
4. La rampe d'accès est placée dans une position qui permet de traverser la douille du dispositif de relevage
5. Une rondelle est placée sur la vis
6. L'écrou est vissé et serré
7. Huiler le plancher et la structure

Guidage latéral / garde corps à droite, côté moteur

1. Les vis de montage sont prémontées sur la plaque supérieure. Il faut les dévisser les tablettes de sécurité / garde-corps sont placées sur le dessus de la plaque.
2. Revisser les vis

**Profilés d'extrémité**

1. Sont à monter aux extrémités des rails de guidage

Boîtier de commande

1. Le boîtier de commande est suspendu au garde corps
2. La prise de courant est à monter dans le rail de guidage
3. Le boîtier est branché en partie basse et la prise est étanche

Transformateur

1. La fiche du transformateur est branchée à l'arrière de la plateforme
2. La prise de courant est à brancher à l'alimentation du bâtiment;
Brancher le courant

Montage – démontage / installation

Le déballage et la mise en place de la plateforme ne doivent être effectués que par du personnel de la société LEHNER ou habilité ; le montage doit s'effectuer conformément à la notice de montage .

Le personnel d'entretien reçoit une notice d'entretien, soit du fabricant ,soit de l'installateur

Description des fonctions

Autocollants

Un autocollant de la société avec marquage CE et un numéro de fabrication sont à coller sur la plateforme.

Fonctions électriques

Le boîtier de commande sur câble souple peut être fixé sur la plateforme, selon le besoin de l'utilisateur. Les boutons et symboles sont facilement lisibles. L'utilisation de la plateforme est très logique et facile, et ne nécessite pas de connaissances particulières.

Fonction Montee, depuis le palier inférieur

1. L'utilisateur peut monter aisément sur la plateforme si elle stationne au palier inférieur avec la rampe d'accès abaissée
2. La pression sur le bouton MONTEE relève la rampe d'accès qui devient une sécurité contre la chute. La fonction MONTEE est active aussi longtemps que l'on appuie sur le bouton
3. Lorsque la rampe d'accès est en position haute et que l'on appuie sur le bouton MONTEE, la plateforme se déplace vers le haut
4. Si la plateforme atteint le palier supérieur, l'utilisateur en fauteuil roulant peut quitter la plateforme

Fonction Descente, depuis le palier supérieur

1. L'utilisateur en fauteuil roulant monte sur la plateforme
2. L'appui sur le bouton DESCENTE fait descendre la plateforme, aussi longtemps qu'il y a appui sur le bouton (pression maintenue)
3. A l'arrivée sur le palier inférieur, et en restant appuyé sur le bouton DESCENTE, la rampe d'accès s'abaisse et l'utilisateur peut quitter la plateforme

Sécurités

Soufflets

Les soufflets sont conçus pour éviter tout écrasement d'une personne qui se trouverait sous la plateforme lors de sa descente.

Mise en place des soufflets

1. Les extrémités des parois des soufflets sont livrées avec des bandes adhésives
2. Une tige (balai) est à placer à travers les ciseaux ,sur le petit côté
3. Les soufflets sont à tirer par-dessus le dessus de la plateforme et à placer sur la tige ,libre
4. Les soufflets vont être montés .Toujours débiter par les coins, côté opposé à la rampe d'accès. Les soufflets doivent être pressés sur la bande adhésive
5. Les soufflets sont ensuite fixés sur l'autre côté du plateau. Ils sont ensuite pressés sur la bande adhésive
6. La tige (ou balai) peut maintenant être enlevée
7. Les soufflets sont fixés afin de suivre le mouvement de la plateforme

The pre-assembled safety curtains ensure that nobody will be jammed, if the platform is in the highest position and drives down.

Barre du sécurité anti coincement

Si un obstacle ou une personne est coincé lors de la descente de la plateforme, l'appareil s'arrête immédiatement ,dès l'activation de la baguette de sécurité. La suppression de cet action de sécurité est obtenue en appuyant sur la touche MONTEE. On peut ainsi éliminer l'obstacle qui a arrêté la plateforme.

Arrêt d'urgence

L'arrêt d'urgence ne doit être utilisé qu'en URGENCE. La mise en service de l'appareil ne doit être effectuée qu'après information de l'installateur ou du fabricant L'interrupteur arrêt d'urgence est central,se trouve sur une barre de sécurité. L'utilisation de l'interrupteur arrête tout mouvement de la plateforme. Tourner et tirer l'interrupteur vers le haut,et l'appareil redémarrera après un léger appui sur le bouton MONTEE.

Descente de secours – rampe d'accès

La rampe d'accès est reliée au système de relevage par une tige. En dévissant cette tige, la rampe est libérée ? voir pt 1.5

IMPORTANT

En dévissant la tige de la rampe d'accès,la rampe n'est plus fixée. Il est donc nécessaire de la tenir fermement

Secours – alarme

La mise en place d'une telle fonction est à bien étudier.

Les personnes responsables intervenant sur la plateforme doivent être formées.

Elles doivent être connues et pouvoir intervenir pour toute situation d'urgence.

Nous recommandons de posséder une batterie de secours à proximité, surtout pour des personnes très dépendantes

Emballage et transport

3.1 Transport

L'appareil peut être transporté ou conservé en plusieurs éléments : la plateforme, les garde corps , la rampe d'accès

3.2 Emballage pour le transport

LEHNER conseille d'utiliser l'emballage d'origine pour tout transport ultérieur

Entretien et stockage

4.1 Nettoyage

La plateforme peut être nettoyée à l'aide d'une éponge ou brosse avec de l'eau savonneuse

Elle peut être nettoyée au jet d'eau ,mais sous faible pression d'eau

Les solutions acides,basiques ou autres détergents sont à proscrire

4.2 Stockage

Aucune consigne particulière

4.3 Corrosion

La plateforme est conçue avec du matériel anti-corrosion et ne nécessite aucune attention particulière

4.4 Quel entretien par le client ?

Nettoyage selon besoin

Entretien et durée de vie

5.1 La plateforme doit être entretenue selon les lois nationales mais au minimum une fois par an

La durée de vie de la plateforme,pour une utilisation journalière normale, est de environ 10 ans. Après cette période,il est nécessaire de faire effectuer un contrôle de l'appareil par du personnel qualifié afin de prolonger sa durée de vie .La durée de vie de l'appareil dépend de son utilisation,de son nettoyage et de son entretien (par du personnel qualifié)

5.2 Sécurité

En cas de défaillance d'une sécurité, la cause doit être recherchée par du personnel qualifié. Tout changement de fusible ne doit être effectué que par du personnel qualifié, avant remise en service de la plateforme

5.3 Opérations de contrôle

L'opération d'entretien consiste à lister les pièces à contrôler et à remplacer. Les organes usés ou détériorés sont à remplacer par du matériel neuf

1. Contrôle visuel de l'appareil:
Contrôler s'il y a usure
déformations
autres détériorations
- 2 Tester comme en utilisation normale :
toutes les fonctions, à vide et en pleine charge
dispositif de secours
système de levage
- 3 Contrôles électriques :
toutes les fonctions électriques à vérifier
la tension d'alimentation
l'état des câbles d'alimentation
l'état des prises et fiches électriques
l'armoire de manœuvre
- 4 Contrôles parties mécaniques
graisses et autres saletés à supprimer
tester les principales pièces mécaniques
remplacer les pièces détériorées
graisser les organes en mouvement
- 5 Refaire un essai comme indiqué au point 2 ci-dessus
- 6 Si des problèmes apparaissent au point 5, revenir au point 2 et recommencer les contrôles; s'il n'y a plus de problèmes, le contrôle est terminé

5.4 Recherche de pannes

- 1 La prise de courant est-elle bien enfoncée ? enfoncer la prise
- 2 l'interrupteur est-il enclenché ? enclencher l'interrupteur
- 3 il n'y a pas de courant ? vérifier les fusibles et les changer
- 4 le bouton stop est-il actif ? l'activer en tournant et tirant le bouton vers le haut, jusqu'à ce qu'il soit dégagé
- 5 la plateforme monte mais ne descend pas ? vérifier et dégager la barre de sécurité et tester
- 6 la liaison électrique est-elle continue ? vérifier toutes les prises et câbles

Appeler le fabricant LEHNER ou son représentant si vous ne pouvez dépanner vous-même

Renseignements techniques

Platform Typ 1

Course maxi	595 mm
Charge utile	180 kg
Vitesse de levage	10 mm/s
Epaisseur plancher	100 mm
Poids	52,5 kg
Tension d'alimentation / d'utilisation	24 V / 230 V
Dimensions int. (longueur)	1170 mm
Dimensions int. (largeur)	710 mm
Dimensions ext (longueur)	1180 mm
Dimensions ext. (largeur)	810 mm

Platform Typ 2 and 3

Course maxi	830 / 970 mm
Charge utile	300 / 240 kg
Vitesse de levage	10 mm/s
Epaisseur plancher	120 / 135 mm
Poids	100 kg
Tension d'alimentation / d'utilisation	24 V / 230 V
Dimensions int. (longueur)	1495 mm
Dimensions int (largeur)	785 mm
Dimensions ext. (longueur)	1505 mm
Dimensions ext. (largeur)	890 mm

Garantie 1 an

Dans certains cas , pour des raisons d'adaptation, il est nécessaire de modifier les données indiquées ci-dessus.

Attention – Garantie Transport

L'assurance pour le transport ne doit annulée qu'après la mise en place définitive de la plateforme.

Pendant le transport, il y a un risque de déraillement (et danger) si les galets sortent de leurs rails de guidage, ce qui pourrait entraîner des détériorations de la structure et des moteurs de la plateforme.

Ne jamais renverser la plateforme.

En cas de non observation de ces recommandations, aucune garantie ne pourra être retenue!